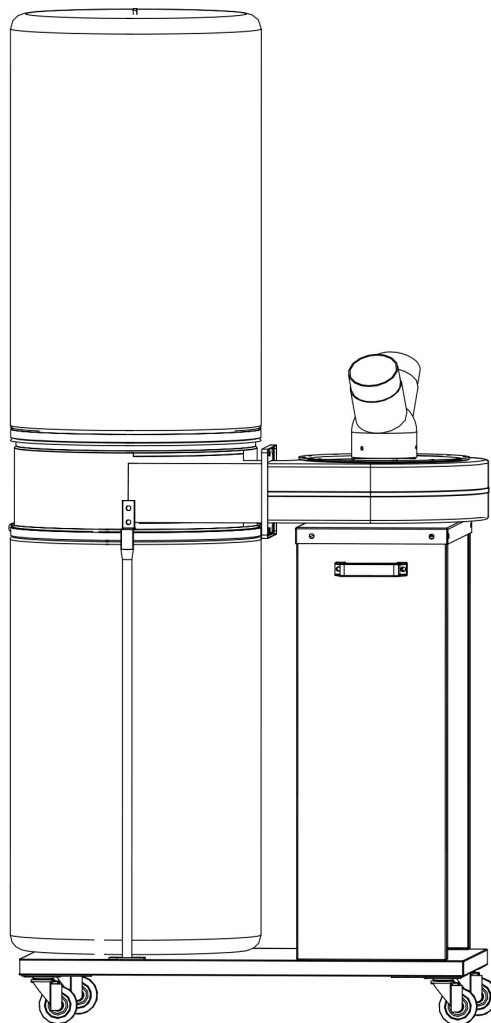




Übersetzung der Originalbetriebsanleitung M1-FM300M



Lesen Sie diese Anleitung vollständig durch, bevor Sie mit der Arbeit beginnen. Die Missachtung der Sicherheitshinweise oder anderer elementarer Sicherheitsvorkehrungen könnte zu ernststen Verletzungen führen.

Vertrieb:

Holzprofi Austria GmbH | Johannes Humer-Straße 3 | 4663 Laakirchen | www.holzprofi.com

INHALT

TECHNISCHE DATEN.....	2
ENTPACKEN UND KONTROLLE DES INHALTS	2
MONTAGE.....	3
SICHERHEITSREGELN	5
SCHALTPLAN.	6
TEILEÜBERSICHT	7
TEILELISTE	8

Gefährliche Maschine nach Anhang IV der Maschinenrichtlinie 2006/42/EG. Maschine darf nur von sachkundigem Personal bedient werden.

TECHNISCHE DATEN ZU AF300M-MAKER

Motor power (Watt)	1500
Inlet diameter (mm)	125
Fan diameter (mm)	300
Bag capacity (cubic meter)	0.153
Collection capacity (CFM)	1800
Overall size (LWH)(MM)	960x690x1970
Weight (kgs)	53

ENTPACKEN UND KONTROLLE DES INHALTS

Entpacken Sie den Karton, überprüfen Sie die Maschine, damit Sie die unten aufgeführten Teile sehen:

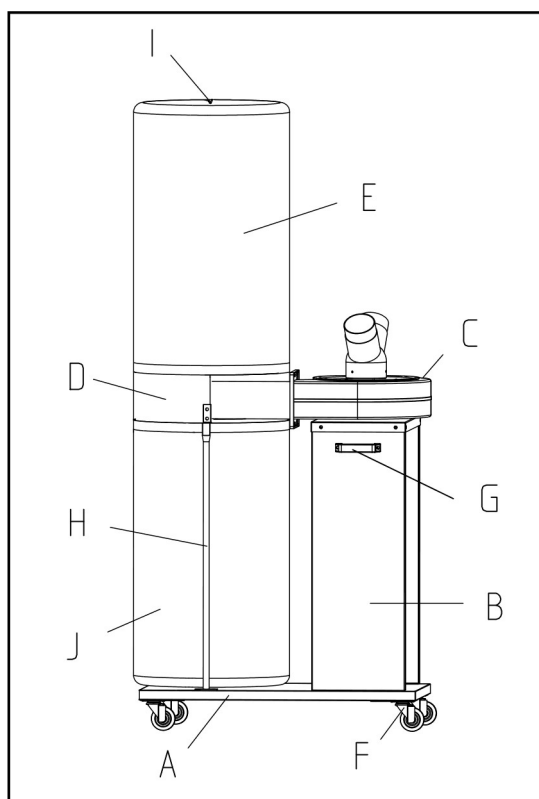


Abb.1

PART#	DISCREPTION	QTY
A	BASE PLATE	1
B	SUPPOET PLATE	2
c	FAN HOUSING ASSEMBLY	1
D	COLLECTOR	1
E	FILTER BAG	1
F	UNIVERSAL CASTER	4
c	HANDLE	2
H	COLLECTOR SUPPORT	2

I	FILTER SUPPORT	1
J	COLLECTOR BAG	1

Gefährliche Maschine nach Anhang IV der Maschinenrichtlinie 2006/42/EG. Maschine darf nur von sachkundigem Personal bedient werden.

MONTAGE

Entfernen Sie die Verpackung. Entfernen Sie das Schutzmaterial in der Box. Bitte beschädigen Sie das Paket nicht oder werfen Sie es nicht weg. Sie könnten es für die Lagerung benötigen oder es in Zukunft an einen anderen Ort verschieben möchten.

1. Die vier Rollen werden in den vier Ecken unter der Sockelplatte mit Hilfe der Schrauben und Muttern mit den entsprechenden Unterlegscheiben befestigt. Für jede Rolle tragende Ecke, sollten Sie über eine Schraube durch die Scheibe in der Sockelplatte und dann in den Träger von jeder Rolle einsetzen. Ziehen Sie die Mutter mit einem speziellen Schraubenschlüssel und einem Schraubenzieher fest. Wiederholen Sie die Operation für die anderen Rollen. (Abb. 2)

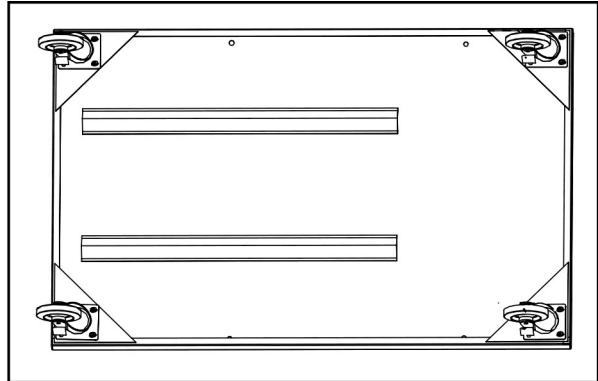


Abb.2

2. Befestigen Sie die beiden seitlichen Trägerplatten und die beiden Sammelbeutelstäbe mit den entsprechenden Schrauben, Muttern und Unterlegscheiben an der Sockelplatte. (Abb.3-1, Abb.3-2)

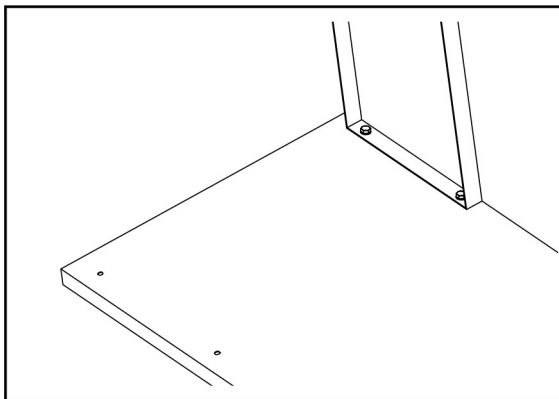


Abb.3-1

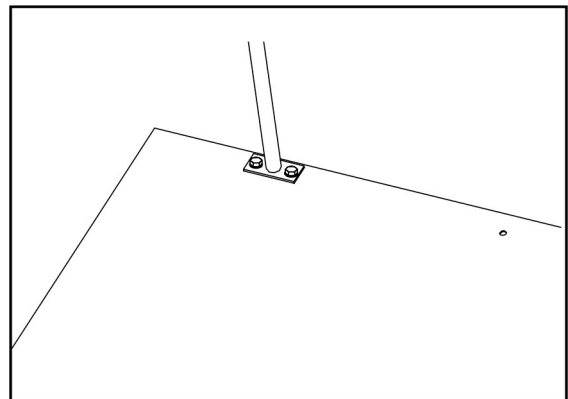


Abb.3-2

3. Befestigen Sie die Kopfmontage mit den beiden seitlichen Stützplatten mit den jeweiligen Schrauben, Muttern und Unterlegscheiben. (Abb.4)

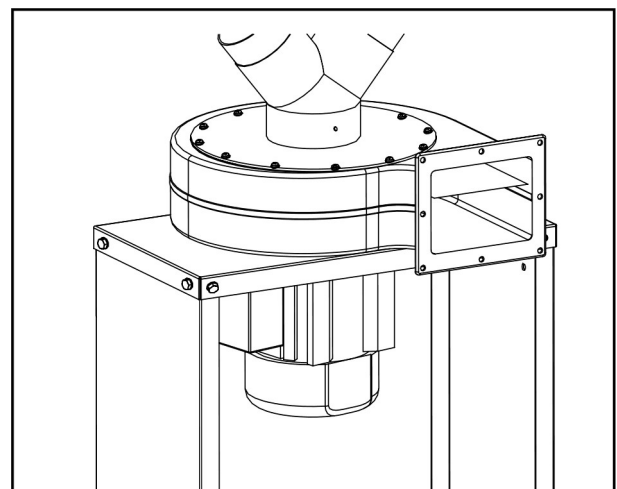


Abb.4

4. Gleichen Sie die Kopfmontage auf den Behälter an und legen Sie die Abdichtung dazwischen. Befestigen Sie sie zusammen mit den entsprechenden Schrauben, Muttern und Unterlegscheiben. (Abb.5-1, Abb.5-2)

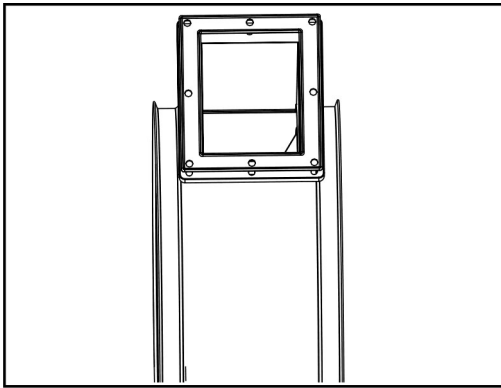


Fig.5-1

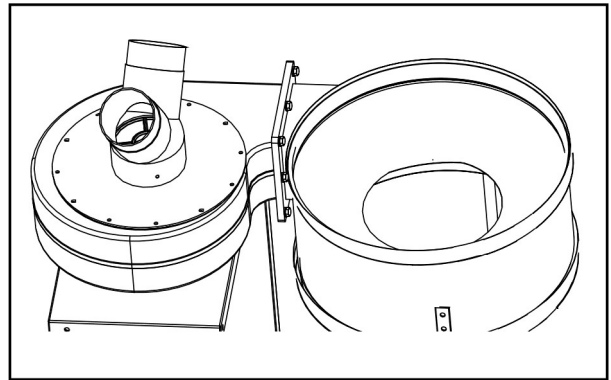


Abb.5-2

5. Fixieren Sie die Beutelstütze und den Filterbeutel mit den entsprechenden Schrauben, Muttern und Unterlegscheiben. (Abb.6)

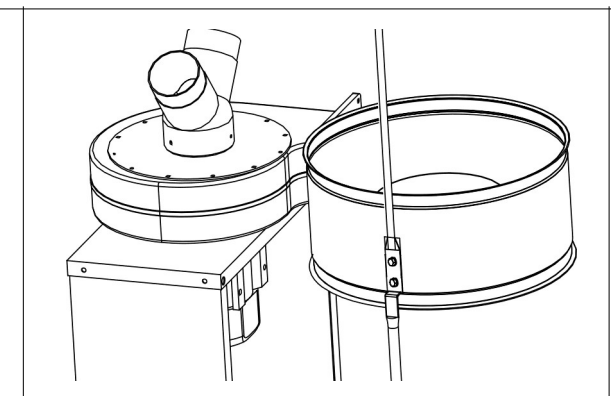


Abb.6

6. Legen Sie die Beutelklemme in die Beutelkante ein und befestigen Sie den Beutel an den Behälter (Abb.7-1). Hängen Sie den oberen Beutel an den oberen Behälterträger (Abb. 7-2)

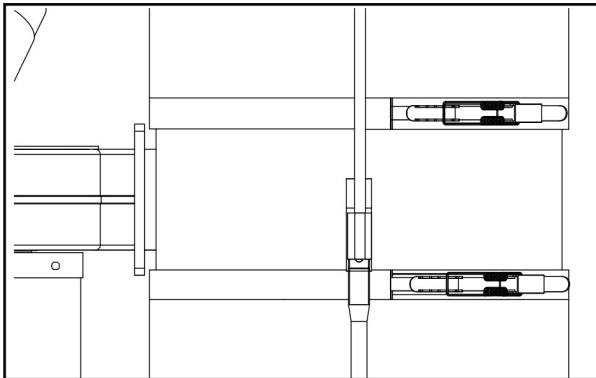


Abb.7-1

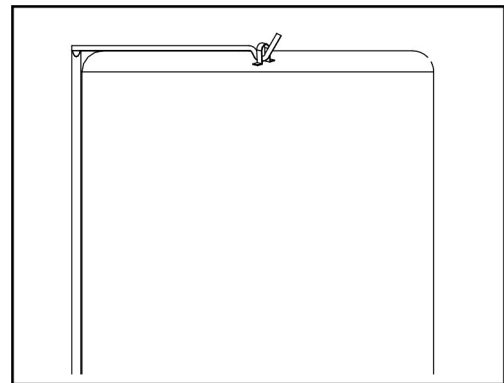


Abb.7-2

7. Legen Sie den Einlassdeckel an den Einlass und befestigen Sie zwei Griffe jeweils auf beiden Stützplatten. (FIG 8)

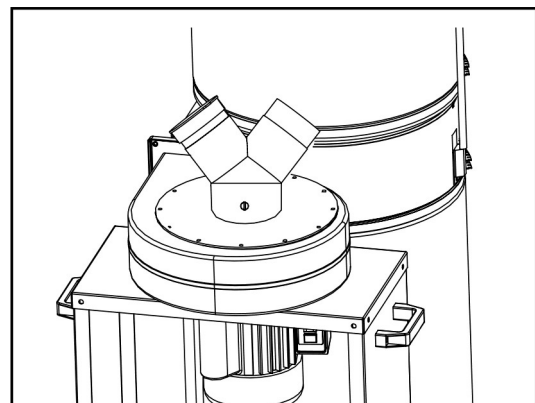


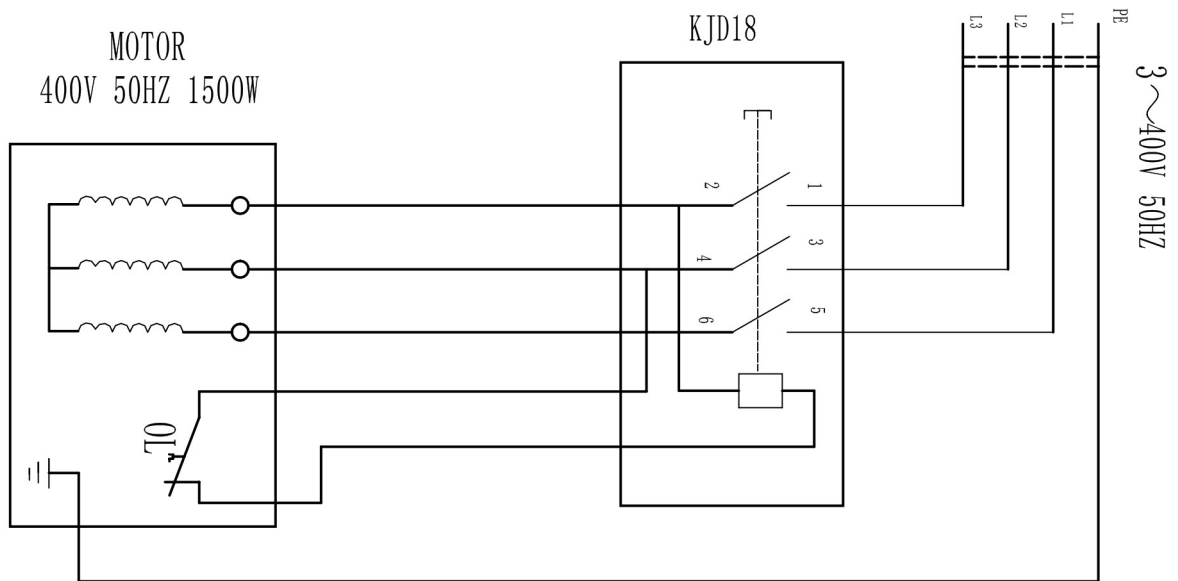
Abb.8

SICHERHEITSVORSCHRIFTEN

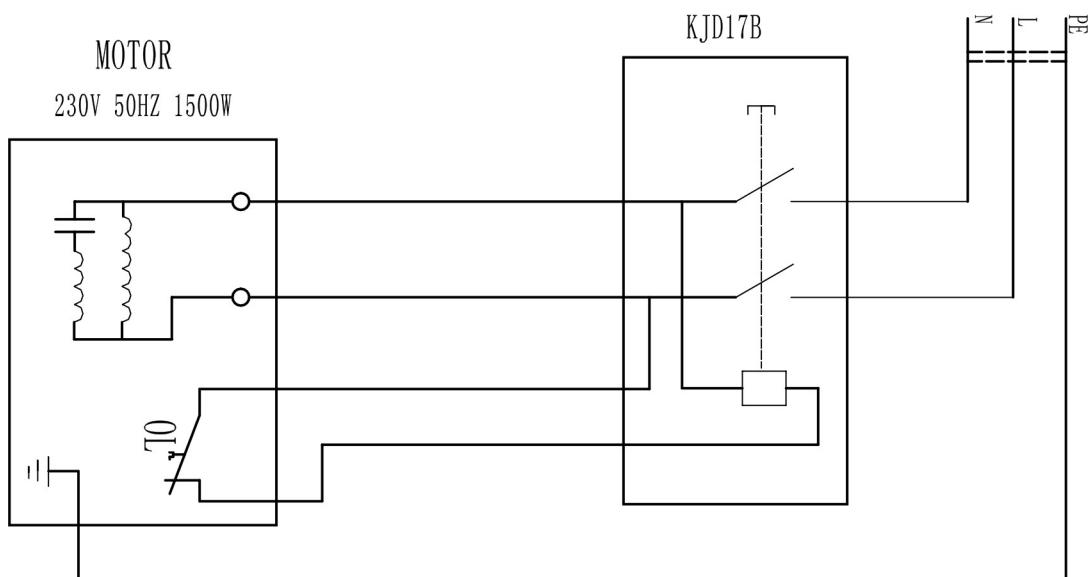
1. Lesen und eignen Sie sich die gesamte Bedienungsanleitung an.
2. Halten Sie die Schutzeinrichtungen und Deckel an Ort und Stelle und in Ordnung.
3. Tragen Sie Augenschutz zu jeder Zeit. Bei Benutzung dieser Maschine tragen Sie Schutzbrillen mit Seitenschutz oder Arbeitsschutzbrillen, die den nationalen Sicherheitsnormen entsprechen.
4. Halten Sie den Arbeitsbereich sauber und gut beleuchtet. Unordnung und unzureichende Beleuchtung führen zu potenziellen Gefahren.
5. Schleifen Sie alle Werkzeuge. Wenn eine Maschine mit einem dreipoligen Stecker ausgestattet ist, muss sie an eine Drei-Loch-Steckdose oder ein geerdetes Verlängerungskabel angeschlossen werden. Bei Verwendung eines Adapters zur Aufnahme eines Zwei-Loch-Behälters mit einer Schraube auf einen bekannten Boden erten.
6. Vermeiden Sie gefährliche Umgebungen. Betreiben Sie diese Maschine nicht in Nass- oder Flammenumgebungen. Luftgetragene Staubpartikel könnten eine Explosion und eine ernsthafte Brandgefahr verursachen.
7. Stellen Sie sicher, dass der Schalter in der Position "OFF" ist, bevor Sie Strom an die Maschine anschließen.
8. Halten Sie Kinder und Besucher fern. Alle Besucher sollten während des Betriebes einen sicheren Abstand haben.
9. Kindersichere Werkstatt mit Vorhängeschlössern, Hauptschalter oder durch Abnehmen der Startschlüssel.
10. Schalten Sie die Maschine bei der Reinigung, Einstellung oder Wartung ab.
11. Forcieren Sie das Werkzeug nicht. Die Maschine wird eine sicherere und bessere Arbeit mit dem Tempo tun, für die sie entworfen wurde.
12. Verwenden Sie das richtige Werkzeug. Forcieren Sie die Maschine oder die Befestigung nicht, eine Arbeit zu erledigen, für die sie nicht entworfen wurde.
13. Tragen Sie richtige Kleidung. Tragen Sie keine lose Kleidung, Krawatten, Handschuhe, Schmuck usw.
14. Entfernen Sie Einstelltasten und Schlüssel. Bevor Sie die Maschine einschalten, machen Sie es sich zur Gewohnheit zu überprüfen, ob alle Einstellschlüssel und Schraubenschlüssel entfernt wurden.
15. Lassen Sie die Maschine nicht unbeaufsichtigt. Warten Sie, bis es zu einem vollständigen Stopp kommt, bevor Sie den Arbeitsort verlassen.
16. Verwenden Sie keinen Staubsammler für nichts anderes als Holzstaub. Materialien wie Flüssigkeiten, Metallspäne, Metallstaub, Schrauben, Glas, Kunststoff oder Gestein können Funken verursachen, wenn sie mit einem beliebigen Teil des Sammelsystems in Berührung kommen.
17. Legen Sie Ihre Hände, Ihr Holz oder Ihre Werkzeuge nicht in die Nähe der Einlassöffnung, während die Maschine läuft oder mit Strom verbunden ist.
18. Tragen Sie immer ein Atemschutzgerät und eine Schutzbrille, wenn Sie Sammelbeutel entfernen, entleeren oder austauschen. Sichern Sie Beutel fest an Staubfänger, um Beutel vom "Abblasen" zu vermeiden.

SCHALTPLAN

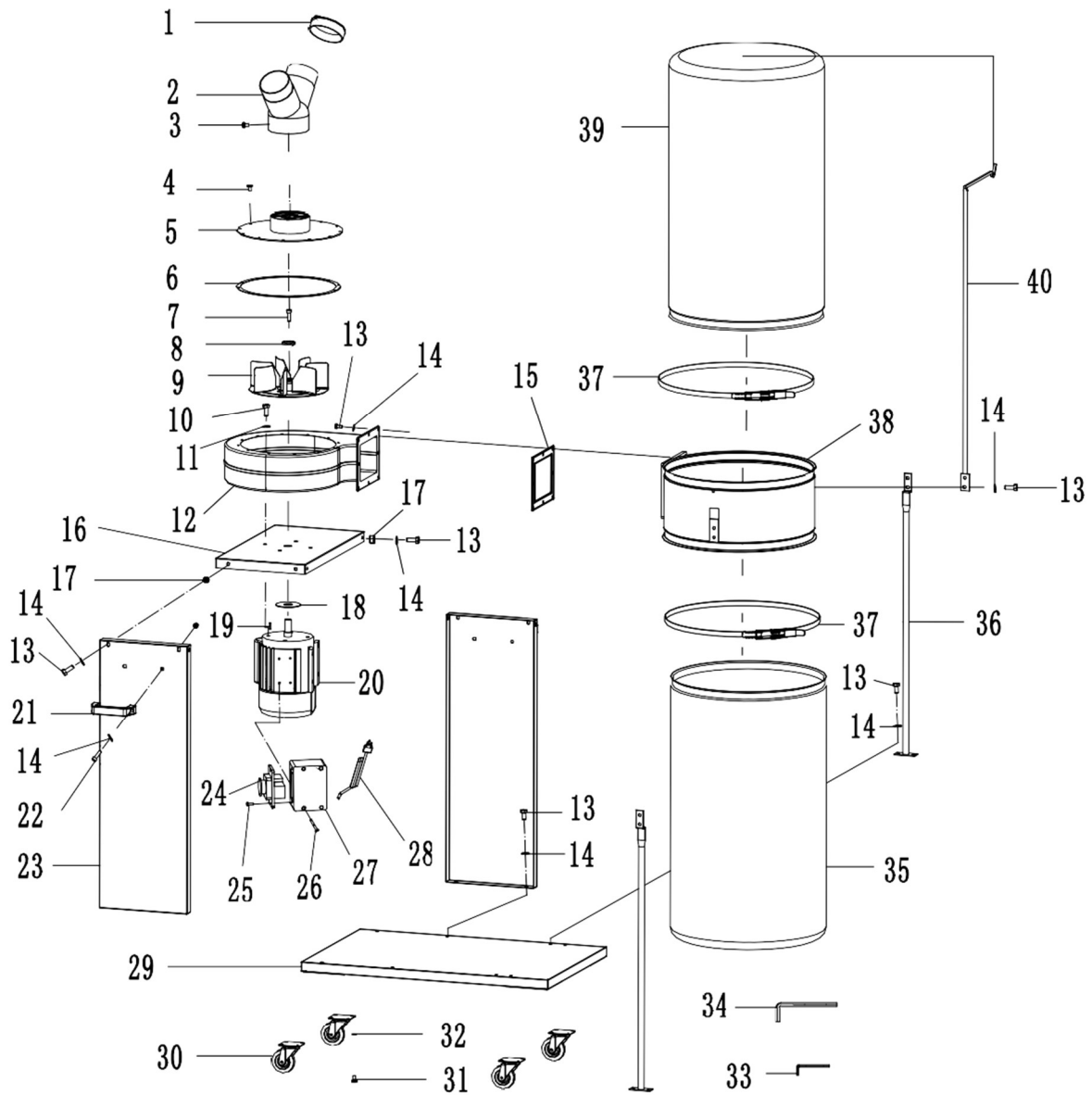
Schaltplan für 400V/50Hz/1500W



Schaltplan für 230V/50Hz/1500W



TEILELISTE FÜR AF300M



TEILELISTE FÜR AF300M

Part#	Description	QTY
1	Inlet cover	1
2	cover	1
3	Slotted pan head screw M5x8	1
4	Slotted pan head screw M6x10	12
5	Inlet	1
6	Seal ring	1
7	Hexagon socket screw(left thread)M6X20	1
8	C ring	1
9	Turbo Fan	1
10	Hexagon head screw M10x16	4
11	Spring washer 10	4
12	Fan housing	1
13	Hexagon head screw M8x16	28
14	Washer 8	28
15	Seal pad	1
16	Motor Plate	1
17	Hex nut M8	8
18	Rubber pad	1
19	Pin A5x25	1
20	Motor	1
21	Handle	2
22	Hexagon socket screw(left thread)M8X20	4
23	Support plate	2
24	Switch	1
25	Slotted pan head self-setting screw ST4.2x13	2
26	Slotted pan head screw M4x60	4
27	Switch box	1
28	Plug	1
29	Base plate	1
30	Universal Caster 3"	4
31	Slotted pan head screw M6x10	16
32	Washer 6	16
33	Hex wrench 5	1
34	Hex wrench 6	1
35	Collector bag	1
36	Collector support	2
37	Bag clamp	2
38	Collector	1
39	Filter bag	1
40	Filter support	1

Übersicht Zubehör & Pflegeprodukte

Pflegeprodukte

Werkzeuge

Zubehör

AB-SP250	Spänesack HOLZPROFI 250 Liter, für FM300.. Modelle
FM300B-Filter	Papierfilter, Filterpatrone zu Absaugung FM300
AB-F100	Industrie Flexschlauch PU-7 100mm HOLZPROFI
AB-F120	Industrie Flexschlauch PU-7 120mm HOLZPROFI
AB-F125	Industrie Flexschlauch PU-7 125mm HOLZPROFI
AB-F-PU-SE-100	Polyuretan Flexschlauch PU-SE 100mm HOLZPROFI
AB-F-PU-SE-120	Polyuretan Flexschlauch PU-SE 120mm HOLZPROFI
AB-R100I/100A	Reduzierung HOLZPROFI 100 Innen auf 100 Aussen
AB-R120I/120A	Reduzierung HOLZPROFI 120 Innen auf 120 Aussen
FM300B-Filter-H	Filterpatrone f Absaugung FM300S+B Hohe Ausführung
AB-EA-400V	Einschaltautomatik Kraftstrom
AB-EA-400V-KOMBI	Einschaltautomatik Kraftstrom Kombi

Änderungen vorbehalten - gerne beraten wir Sie persönlich zum aktuellen Zubehör

Fotos und Abbildungen sind unverbindlich
11/2022



Hersteller:

Holzprofi France SARL 7, rue de la papeterie
F-67590 Schweighouse sur Moder, www.holzprofi.fr

Vertrieb:

Holzprofi Austria GmbH | Johannes Humer-Straße 3 | 4663 Laakirchen | www.holzprofi.com